

مجلة كلية التربية

علمية محكمة ربع سنوية

(السنة العاشرة - العدد التاسع والعشرون - الجزء الثالث - يناير ٢٠٢٢)

<https://foej.journals.ekb.eg>

j_foia@aru.edu.eg



قائمة هيئة تحرير مجلة كلية التربية جامعة العريش

| م | الاسم | الدرجة والتخصص | الصفة |
|--|---------------------------|--|--|
| رئيس هيئة التحرير: أ.د. محمد رجب فضل الله | | | |
| الهيئة الإدارية للتحرير | | | |
| ١ | أ.د. رفعت عمر عزوز | أستاذ أصول التربية | عميد الكلية - رئيس مجلس الإدارة |
| ٢ | أ.د. محمود علي السيد | أستاذ. رئيس قسم علم النفس التربوي | وكيل الكلية للدراسات العليا - نائب رئيس مجلس الإدارة |
| ٣ | د. فتحية على حميد | أستاذ مساعد (مشارك) - مناهج وطرق التدريس | وكيل الكلية لشؤون التعليم والطلاب - عضو مجلس الإدارة |
| ٤ | د. إبراهيم فريج حسين | أستاذ مساعد (مشارك) - مناهج وطرق التدريس | وكيل الكلية لشؤون خدمة المجتمع - عضو مجلس الإدارة |
| ٥ | أ.د. صالح محمد صالح | أستاذ التربية العلمية | رئيس قسم المناهج وطرق التدريس - عضو مجلس الإدارة |
| ٦ | أ.د. السيد كامل الشربيني | أستاذ الصحة النفسية | رئيس قسم الصحة النفسية - عضو مجلس الإدارة |
| ٧ | أ.م.د أحمد عفت قريشم | أستاذ مساعد (مشارك) - مناهج وطرق التدريس | المشرف على قسم التربية الخاصة - عضو مجلس الإدارة |
| ٨ | أ.د. أحمد عبد العظيم سالم | أستاذ أصول التربية | رئيس قسم أصول التربية - عضو مجلس الإدارة |
| الهيئة الفنية (الفريق التنفيذي) للتحرير | | | |

| | | | |
|----|---------------------------|---|--|
| ٩ | أ.د. محمد رجب فضل الله | أستاذ المناهج وطرق التدريس | رئيس التحرير (رئيس الفريق التنفيذي) |
| ١٠ | د. كمال طاهر موسى | أستاذ مساعد) مشارك (- مناهج وطرق التدريس | عضو هيئة تحرير - مسؤول الطباعة والنشر والتدقيق اللغوي |
| ١١ | د. محمد علام طلبة | مدرس (أستاذ مساعد)- مناهج وطرق التدريس | عضو هيئة تحرير - مسؤول متابعة أعمال التحكيم والنشر |
| ١٢ | د. ضياء أبو عاصي فيصل | مدرس (أستاذ مساعد)- الصحة النفسية | عضو هيئة تحرير - مسؤول متابعة الأموار المالية |
| ١٣ | د. نانسي عمر جعفر | مدرس (أستاذ مساعد)- مناهج وطرق التدريس | عضو هيئة تحرير - مسؤول الاتصال والعلاقات الخارجية |
| ١٤ | أ. أسماء محمد الشاعر | أخصائي علاقات علمية وثقافية - باحثة دكتوراه | عضو هيئة تحرير - إداري ومسؤول التواصل مع الباحثين |
| ١٥ | أ. أحمد مسعد العسال | أخصائي تعليم - باحث دكتوراه | عضو هيئة تحرير - إدارة الموقع الالكتروني للمجلة |
| ١٦ | أ. محمد عريبي | مدير سفارة المعرفة بالجامعة | عضو هيئة تحرير - المسؤول المالي |

أعضاء هيئة التحرير من الخارج

| | | | |
|----|----------------------------------|-------------------------------|--|
| ١٧ | أ.د. زكريا محمد هيبه | أستاذ أصول التربية | جامعة طيبة بالمدينة المنورة بالسعودية |
| ١٨ | أ.د. عبد الرازق مختار محمود | أستاذ المناهج وطرق التدريس | كلية التربية - جامعة أسيوط |
| ١٩ | أ.د. مایسة فاضل أبو مسلم أحمد | | المركز القومي للامتحانات والتقويم التربوي |

قائمة الهيئة الاستشارية الدولية لمجلة كلية التربية جامعة العريش

| م | الاسم | التخصص | مكان العمل وأهم المهام الأكاديمية والإدارية |
|---|-------|--------|---|
|---|-------|--------|---|

| | | | | |
|---|------------------------------|--|---|--|
| ١ | أ.د إبراهيم احمد غنيم ضيف | أستاذ المناهج وطرق تدريس التعليم الصناعي | جامعة قناة السويس- مصر | نائب رئيس جامعة قناة السويس، وزير التربية والتعليم الأسبق - المستشار السابق للتخطيط الاستراتيجي وجودة التعليم لجامعة نايف العربية للعلوم الأمنية التابعة لجامعة الدول العربية. |
| ٢ | أ.د إمام مصطفى سيد محمد | أستاذ علم النفس التربوي | جامعة أسيوط مصر | - رئيس قسم علم النفس التربوي، ووكيل كلية التربية بأسيوط (سابقاً) - مدير مركز اكتشاف الاطفال الموهوبين بجامعة اسيوط - - المستشار العلمي للمركز الوطني لأبحاث الموهبة والابداع بجامعة الملك فيصل - المملكة العربية السعودية. |
| ٣ | أ.د بيومي محمد ضحاوي | أستاذ الإدارة التعليمية والتربية المقارنة | جامعة قناة السويس - مصر | وكيل شئون خدمة المجتمع وتنمية البيئة " سابقاً" - مقرر اللجنة العلمية الدائمة لترقية الأساتذة والأساتذة المساعدين في الإدارة التعليمية والتربية المقارنة - المجلس الأعلى للجامعات. مراجع معتمد لدى الهيئة القومية لضمان جودة التعليم والاعتماد. |
| ٤ | أ.د حسن سيد حسن شحاته | أستاذ المناهج وطرق تدريس اللغة العربية | جامعة عين شمس مصر | رئيس قسم المناهج وطرق التدريس سابقاً - مقرر اللجنة العلمية الدائمة لترقية الأساتذة تخصص المناهج وطرق التدريس وتكنولوجيا التعليم |
| ٥ | أ.د رضا السيد محمود حجازي | أستاذ باحث في المناهج وطرق تدريس العلوم | المركز القومي للامتحانات والتقويم التربوي - مصر | نائب مدير الأكاديمية المهنية للمعلمين - وكيل أول وزارة التربية والتعليم- رئيس قطاع التعليم. نائب وزير التربية والتعليم لشؤون المعلمين " حالياً " |
| ٦ | أ.د رضا مسعد ابو عصر | أستاذ المناهج وطرق تدريس الرياضيات | جامعة دمياط مصر | وكيل أول وزارة التربية والتعليم " سابقاً " - أمين اللجنة العلمية لترقيات الأساتذة والأساتذة المساعدين للمناهج وطرق التدريس- رئيس الجمعية المصرية لتربويات الرياضيات " حالياً " |
| ٧ | أ.د رمضان محمد رمضان | أستاذ علم النفس | جامعة بنها مصر | عميد كلية التربية النوعية ببنها-مدير الأكاديمية المهنية للمعلمين " سابقاً " - |

| التربوي | التربوي | التربوي | التربوي |
|--|-------------------------|---|-----------------------------------|
| مدير المركز القومي للامتحانات والتقويم التربوي " حالياً" | | | |
| العميد الأسبق لكلية التربية بالعريش- نائب رئيس الجامعة للدراسات العليا والبحوث - قائم " حالياً" بأعمال رئيس جامعة العريش. | جامعة العريش مصر | أستاذ المناهج وطرق تدريس اللغة العربية | أ.د سعيد عبد الله رفاعي لافي ٨ |
| نائب رئيس جامعة الإسكندرية، ورئيس جامعة دمهور الأسبق - خبير التخطيط الاستراتيجي وإعداد التقارير السنوية بالجامعات السعودية. | جامعة الإسكندرية - مصر | أستاذ المناهج وطرق تدريس الاجتماعيات | أ.د سعيد عبده نافع ٩ |
| العميد الأسبق لكلية التربية بجامعة أسيوط - مدير مركز تطوير التعليم الجامعي، والمشرع على فرع الهيئة القومية لضمان جودة التعليم والاعتماد - أمين لجنة قطاع الدراسات التربوية بالمجلس الأعلى للجامعات. | جامعة أسيوط مصر | أستاذ اجتماعيات التربية | أ.د عبد التواب عبد اللاه دسوقي ١٠ |
| منسق الاعتماد الأكاديمي، وعميد كلية التربية - جامعة الإمارات " سابقاً" - وزير التربية والتعليم باليمن " سابقاً" - خبير الجودة بمكتب التربية العربي لدول الخليج | جامعة صنعاء اليمن | أستاذ مناهج وطرق تدريس العلوم | أ.د عبد اللطيف حسين حيدر ١١ |
| منسق برنامج تطوير كليات التربية FOER التابع لمشروع تطوير التعليم ERP ، واستشاري التنمية المهنية والمؤسسية POD التابع لمشروع تطوير التعليم ERP (سابقاً). أستاذ زائر بكلية الإنسانيات، بجامعة كالرتون بكندا ٢٠٢٠ | جامعة جنوب الوادي - مصر | أستاذ مناهج وطرق تدريس اللغة الإنجليزية | أ.د عنتر صلحي عبد اللاه طليبة ١٢ |
| رئيس قسم التربية الخاصة - مساعد عميد كلية التربية بجامعة الإمارات لشؤون الطلبة. | جامعة الامارات الإمارات | أستاذ التربية الخاصة | أ.د عوشة احمد المهيري ١٣ |
| - مقرر اللجنة العلمية الدائمة لترقية الأساتذة المساعدين في المناهج وطرق التدريس وتكنولوجيا التعليم . | جامعة المنصورة مصر | أستاذ تكنولوجيا التعليم | أ.د الغريب زاهر إسماعيل ١٤ |

| | | | | |
|---|--------------------------------|---|------------------------------|----|
| رئيس مجلس إدارة الجمعية الدولية للتعليم والتعلم الإلكتروني-مدير أمانة اتحاد جامعات العالم الإسلامي ، ومدير مديرية التربية بمنظمة الإيسيسكو " سابقاً " | | | | |
| رئيس قسم المناهج وطرق التدريس وتكنولوجيا التعليم " السابق بكلية التربية - جامعة بنها" - رئيس مجلس إدارة رابطة التربويين العرب | جامعة بنها مصر | أستاذ مناهج وطرق تدريس العلوم | أ.د. ماهر اسماعيل صبري | ١٥ |
| نائب مدير الأكاديمية المهنية للمعلمين " سابقاً " - رئيس مجلس إدارة الجمعية المصرية للكمبيوتر التعليمي | جامعة حلوان مصر | أستاذ تكنولوجيا التعليم | أ.د. محمد ابراهيم الدسوقي | ١٦ |
| العميد الأسبق لكلية التربية بجامعة طنطا- خبير بالهيئة القومية لضمان جودة التعليم والاعتماد بمصر ، وقطاع كليات التربية بالمجلس الأعلى للجامعات. | جامعة طنطا مصر | أستاذ علم النفس الكليينكي والعلاج نفسي | أ.د. محمد عبد الظاهر الطيب | ١٧ |
| خريج جامعة لايبزيغ - ألمانيا - رئيس قسم الصحة النفسية والتربية التجريبية وعميد لكلية التربية جامعة دمشق - سوريا- " سابقاً " - عضو الجمعية الأمريكية للإرشاد النفسي ACA - رئيس التحرير " السابق " لمجلة اتحاد الجامعات العربية للتربية وعلم النفس. | جامعة دمشق - سوريا | أستاذ الصحة النفسية | أ.د. محمد الشيخ حمود | ١٨ |
| -خبير تربوي بوزارة التربية الوطنية والتعليم العالي والبحث العلمي بالمغرب - رئيس مجلس إدارة المركز الدولي للاستراتيجيات التربوية والأسرية- بريطانيا | وزارة التربية الوطنية - المغرب | أستاذ الأصول الدينية للتربية الأسرية | أ.د. مصطفى بن أحمد الحكيم | ١٩ |
| العميد السابق لكلية الآداب بدمياط-مدير مركز تطوير التعليم الجامعي بجامعة المنصورة - مقرر اللجنة العلمية لترقية الأساتذة والأساتذة المساعدين في أصول التربية والتخطيط التربوي | جامعة المنصورة - مصر | أستاذ التخطيط التربوي و اقتصاديات التعليم | أ.د. ممني محمد ابراهيم غنايم | ٢٠ |
| عميد كلية الدراسات الإنسانية التربوية بعمان - نائب ثم رئيس جامعة العلوم | الجامعة الأردنية - | أستاذ مناهج وطرق تدريس | أ.د. ناصر أحمد | ٢١ |

| الخوالده | التربية الاسلامية | الأردن | الإسلامية العالمية " سابقاً" - خريج جامعة نبراسكا - بريطانيا. |
|----------|--|--------------------------|--|
| ٢٢ | أستاذ اقتصاديات التعليم وسياسته | جامعة طيبة - السعودية | عميد كلية التربية بجامعة طيبة بالمدينة المنورة" سابقاً" - المشرف العام على البحوث والبيانات بهيئة تقويم التعليم والتدريب بالمملكة - وكيل وزارة التعليم بالسعودية" سابقاً". |
| ٢٣ | أستاذ تربويات الرياضيات | جامعة طنطا مصر | الوكيل السابق للدراسات العليا والبحوث بجامعة طنطا - عضو فريق الاعتماد الأكاديمي لكلية التربية بجامعة الإمارات " سابقاً" - |

قواعد النشر بمجلة كلية التربية بالعريش

١. تنشر المجلة البحوث والدراسات التي تتوفر فيها الأصالة والمنهجية السليمة على ألا يكون البحث المقدم للنشر قد سبق وأن نشر، أو تم تقديمه للمراجعة والنشر لدى أي جهة أخرى في نفس وقت تقديمه للمجلة.
٢. تُقبل الأبحاث المقدمة للنشر بإحدى اللغتين: العربية أو الإنجليزية.
٣. تقدم الأبحاث - عبر موقع المجلة ببنك المعرفة المصري

<https://foej.journals.ekb.eg>

- الالكترونياً مكتوبة بخط (Simplified Arabic)، وحجم الخط ١٤، وهوامش حجم الواحد منها ٢.٥سم، مع مراعاة أن تنسق الفقرة بالتساوي ما بين الهامش الأيسر والأيمن (Justify). وترسل إلكترونياً على شكل ملف (Microsoft Word).
٤. يتم فور وصول البحث مراجعة مدى مطابقته من حيث الشكل لبنط وحجم الخط ، والتنسيق ، والحجم وفقاً لقالب النشر المعتمد للمجلة ، علماً بأنه يتم تقدير الحجم وفقاً لهذا القالب ، ومن ثم تقدير رسوم تحكيمه ونشره.
٥. يجب ألا يزيد عدد صفحات البحث بما في ذلك الأشكال والرسوم والمراجع والجداول والملاحق عن (٢٥) صفحة وفقاً لقالب المجلة. (الزيادة برسوم إضافية). ويتم تقدير عدد الصفحات بمعرفة هيئة التحرير قبل البدء في إجراءات التحكيم
٦. يقدم الباحث ملخصاً لبحثه في صفحة واحدة، تتضمن الفقرة الأولى ملخصاً باللغة العربية، والفقرة الثانية ملخصاً باللغة الإنجليزية، وبما لا يزيد عن ٢٠٠ كلمة لكل منها.
٧. يكتب عنوان البحث واسم المؤلف والمؤسسة التي يعمل بها على صفحة منفصلة ثم يكتب عنوان البحث مرة أخرى على الصفحة الأولى من البحث ، والالتزام في ذلك بضوابط رفع البحث على الموقع.
٨. يجب عدم استخدام اسم الباحث في متن البحث أو قائمة المراجع ويتم استبدال الاسم بكلمة "الباحث"، ويتم أيضاً التلخص من أية إشارات أخرى تدل على هوية المؤلف.
٩. البحوث التي تقدم للنشر لا تعاد لأصحابها سواءً قبل البحث للنشر، أو لم يُقبل. وتحتفظ هيئة التحرير بحقها في تحديد أولويات نشر البحوث.

١٠. لن ينظر في البحوث التي لا تتفق مع شروط النشر في المجلة، أو تلك التي لا تشمل

على ملخص البحث في أي من اللغتين ، وعلى الكلمات المفتاحية له.

١١. يقوم كل باحث بنسخ وتوقيع وإرفاق إقرار الموافقة على اتفاقية النشر. وإرساله مع إيصال

السداد ، أو صورة الحوالة البريدية أو البنكية عبر إيميل المجلة

J_foea@Aru.edu.eg قبل البدء في إجراءات التحكيم

١٢. يتم نشر البحوث أو رفض نشرها في المجلة بناءً على تقارير المحكمين، ولا يسترد المبلغ في

حالة رفض نشر البحث من قبل المحكمين.

١٣. يُمنح كل باحث إفادة بقبول بحثه للنشر بعد إتمام كافة التصويبات والتعديلات المطلوبة.

١٤. في حالة قبول البحث يتم رفعه على موقع المجلة على بنك المعرفة المصري ضمن العدد

المحدد له من قبل هيئة التحرير ، ويُرسل للباحث نسخة بي دي أف من العدد ، وكذلك

نسخة بي دي أف من البحث (مستلة).

١٥. يمكن - في حالة الحاجة - توفير نسخة ورقية من العدد ، ومن المستلزمات مقابل رسوم تكلفة

الطباعة ، ورسوم البريد في حالة إرسالها بريدياً داخل مصر أو خارجها.

١٦. يجدر بالباحثين (بعد إرسال بحوثهم ، وحتى يتم النشر) المتابعة المستمرة لكل من:

-موقع المجلة المربوط ببنك المعرفة المصري

<https://foej.journals.ekb.eg>

-وبريده الإلكتروني الشخصي لمتابعة خط سير البحث عبر رسائل تصله تباعاً من إيميل

المجلة الرسمي على موقع الجامعة J_foea@Aru.edu.eg

١٧. جميع إجراءات تلقي البحث، وتحكيمه، وتعديله، وقبوله للنشر، ونشره ؛ تتم عبر موقع المجلة

، وإيصالها الرسمي، ولا يُعتمد بأي تواصل بأية وسيلة أخرى غير هاتين الوسيلتين الإلكترونيتين.

محتويات العدد (التاسع والعشرون)

| السنة السابعة | | هيئة التحرير |
|-------------------|---|--------------|
| الرقم | عنوان البحث | الباحث |
| بحوث العدد | | |
| ١ | كفاءة استخدام مدخل المهام في تنمية مهارات القراءة الوظيفية لدى الناطقين بغير اللغة العربية إعداد أ.د. محمد رجب فضل الله أستاذ المناهج وطرق تدريس اللغة العربية والدراسات الإسلامية المتفرغ أ.م.د. إبراهيم فريج حسين أستاذ المناهج وطرق تدريس اللغة العربية والدراسات الإسلامية المساعد الباحثة/ إسلام عبدالواحد عيد عبدالله | |
| ٢ | فعالية برنامج تدريبي قائم على نموذج دينفر للتدخل المبكر في خفض بعض أنماط السلوك اللاتكفي لدى الأطفال الرضع وحديثي المشي من ذوي اضطراب طيف التوحد إعداد أ.د. عصام محمد زيدان زيدان أستاذ ورئيس قسم الصحة النفسية سابقاً كلية التربية - جامعة المنصورة أ.د. السيد كامل الشربيني منصور أستاذ ورئيس قسم الصحة النفسية كلية التربية - جامعة العريش الباحثة/ رباب على محمود أحمد بدوى | |
| ٣ | فاعلية وحدة مقترحة في الجغرافيا لتنمية التحصيل والوعي الطبي الوقائي لدي تلاميذ المرحلة الإعدادية إعداد أ.د. عبد الحفيظ محمد عبد الرحمن أستاذ المناهج وطرق تدريس الجغرافيا كلية التربية بالقاهرة - جامعة الأزهر د. رحاب فتحي حسن شحاته مدرس المناهج وطرق تدريس الجغرافيا كلية التربية - جامعة العريش الباحثة/ سمر محمد عبده محمد | |

| | |
|--|----------|
| <p>فعالية برنامج تدريبي قائم على الأقران في خفض بعض السلوكيات النمطية لدى الأطفال ذوي اضطراب طيف التوحد إعداد أ.د. تهاني محمد عثمان منيب أستاذ التربية الخاصة كلية التربية - جامعة عين شمس أ.د. عبد الحميد محمد علي استاذ الصحة النفسية المتفرغ كلية التربية - جامعة العريش الباحث/ محمد سليمان محي الدين سليمان</p> | <p>٤</p> |
| <p>فعالية برنامج مقترح قائم على تكامل بعض النظريات المعرفية في تنمية الثقافة الجغرافية لدى تلاميذ المرحلة الإعدادية إعداد أ.د. حبش إبراهيم النادي - أستاذ الجيولوجيا كلية العلوم أ.د. على حسين عطية - أستاذ المناهج وطرق تدريس الجغرافيا أ.د. محمد فؤاد عبد العزيز - أستاذ الجغرافيا د. رحاب فتحى حسن شحاته - مدرس المناهج وطرق تدريس الجغرافيا الباحثة/ هاله عمر أحمد محروس</p> | <p>٥</p> |
| <p>القسوة والإهمال والسلوك الاجتماعي للأقران كمنبئات بالتمتر لدى الأطفال البدو في مرحلة ما قبل المدرسة إعداد أ.د. السيد كامل الشربيني منصور - أستاذ ورئيس قسم الصحة النفسية د. ضياء أبو عاصى فيصل - مدرس الصحة النفسية الباحثة/ هالة فؤاد سعيد</p> | <p>٦</p> |
| <p>فاعلية برنامج تدريبي قائم على الوظائف التنفيذية لعلاج بعض المشكلات السلوكية لدى الأطفال المعاقين بصريًا إعداد أ.د. تهاني محمد عثمان منيب أستاذ التربية الخاصة كلية التربية - جامعة عين شمس د. رباب عادل سيد عبد القادر مدرس التربية الخاصة كلية التربية - جامعة العريش الباحثة/ هبه عبده عبد ربه إبراهيم</p> | <p>٧</p> |

| | |
|---|----|
| <p>فعالية برنامج قائم على قبعات التفكير الست في تحسين اللغة التعبيرية لدى التلاميذ ذوي صعوبات التعلم إعداد</p> <p>أ.د. تهاني محمد عثمان منيب</p> <p>أستاذ التربية الخاصة كلية التربية - جامعة عين شمس</p> <p>د. رباب عادل سيد عبد القادر</p> <p>مدرس التربية الخاصة كلية التربية - جامعة العريش</p> <p>الباحثة/ ولاء فوزي علي النعيري</p> | ٨ |
| <p>A Debate Based Program for Developing Self- Efficacy among EFL Student Teachers at Faculties of Education</p> <p>By</p> <p>Dr. Eman Mohammed Abd- Elhaq Professor of Curriculum and English Instruction (TEFL), Dean of Faculty of Education, Benha University</p> <p>Dr. Ahmed El- Sayed El- Khodary Lecturer of Curriculum and English Instruction (TEFL) Faculty of Education, Arish University</p> <p>Author/ Shaimaa Mahmoud Ahmed Fouad Assistant Lecturer of TEFL Faculty of Education, Arish University</p> | ٩ |
| <p>Utilisation de l'enseignement transactionnel pour développer les pratiques enseignantes chez les futurs – enseignants de FLE</p> <p>By</p> <p>Dr. Aza Abdulrazek Abdrabuh Dr. Wafaa Mohamed Sadek Syam Présentée par/ Nahla Salem Solaiman Saleh</p> | ١٠ |

تقديم

السنة العاشرة: عام جديد، وطموح دائم

بقلم: هيئة التحرير

... ومع إصدارنا لهذا العدد نكون قد أكملنا الأعوام التسعة الأولى من مجلتنا العلمية، وها هو عدد يناير ٢٠٢٢ م . بداية العام العاشر للمجلة. السنة العاشرة هي عام تحقيق الطموح الذي بدأنا، وهو في أذهاننا. عبرنا عنه في رؤيتنا لمجلتنا العلمية بأن تصبح هذه المجلة دورية علمية دولية محكمة متميزة متخصصة في نشر المقالات والبحوث التربوية والنفسية، والحمد لله استطعنا - بفضل، وتوفيقه - أن نسبق كثيراً من المجالات العلمية المتخصصة التي سبقتنا في الصدور بأعوام كثيرة ، والتي تنتمي إلى جامعات عريقة أو منظمات مهنية في مجال التربية والتعليم، وطموحنا أن نحصل على العلامة الكاملة (٧) في هذا العام بإذن الله. لقد حددنا، ومنذ العام ٢٠١٧ م -وبعد أن تولينا إدارة هذه المجلة - رسالتنا في السعي إلى التميز في نشر الفكر التربوي المتجدد والمعاصر، والإنتاج العلمي ذي الجودة العالية للباحثين في مجالي: التربية وعلم النفس، بما يعكس متابعة المستجدات، ويحقق التواصل بين النظرية والتطبيق. والحمد لله؛ فقد قدمنا بحثاً متميزة في أفكارها، ومضمونها، متجددة في قضاياها البحثية، تجمع ما بين التأصيل للموضوعات، والمعاصرة في معالجتها، والاستشراف في نتائجها. التزمنا بمعايير لتحكيم البحوث تؤكد على مدى ارتباط موضوع البحث بمجال التربية، ومدى مناسبة الدراسات السابقة، وإبرازها لرؤى متعددة، ودرجة وضوح أسئلة وأهداف البحث، ومستوى تحديد عينة ومكان

البحث، ودرجة إتباع البحث لمعايير التوثيق المحددة في دليل رابطة علم النفس الأمريكية، واحتواء قائمة المراجع على جميع الدراسات المذكورة في متن البحث والعكس أيضاً صحيح، وحدود الدراسة، وتبريراتها، وسلامة الوثيقة من الأخطاء اللغوية المتعلقة بالنحو والإملاء وكذا المعنى، وتكامل جميع أجزاء الوثيقة، وترابطها بشكل منطقي.

لقد وصلنا بنا هذا الالتزام في التحكيم، وهذا الحرص على تطبيق قواعد عالمية للنشر الورقي والالكتروني إلى تحقيق أهداف المجلة بدرجة جيدة، وطموحنا أن نصل بها هذا العام إلى مستوى أفضل: الممتاز أو الجيد جداً على الأقل.

كانت، ومازالت أهداف مجلتنا نشر وتأسيس الثقافة العلمية بين المتخصصين في المعاهد والمؤسسات العلمية المناظرة والمختصين من التربويين في الميدان التربوي من المعلمين والقيادات التربوية والباحثين، والارتقاء بمستوى الأداء في مجال التدريس والبحث العلمي من خلال نشر الأبحاث المبتكرة وعرض الخبرات الإبداعية ذات الصلة بهذا المجال، وإيجاد قنوات للتواصل والتفاعل بين أهل التخصصات المختلفة في الميدان التربوي على المستوى المحلي، والعربي، والدولي، مع تأكيد التنوع والانفتاح والانضباط المنهجي، ومتابعة الاتجاهات العلمية والفكرية الحديثة في المجال التربوي ونقلها للأوساط التربوية في مستوياتها المختلفة بغرض المساهمة في صناعة المعرفة.

ولقد أفادت استطلاعات الرأي المتكررة التي تطبقها هيئة تحرير المجلة على جميع المتعاملين معها: محكمين، وباحثين، وقرأء إلى الرضا عن الأداء، وعن تحقيق الأهداف بنسبة تتراوح بين المقبول والجيد ، وهو ما يحفزنا إلى

المزيد من الجهد، والعمل على استكمال النواقص، والسعي لأن يكون العام العاشر هو عام إدراج المجلة ضمن منظومة معامل التأثير العربي؛ حيث بدأت هيئة التحرير في إعداد ملف التقدم لذلك بتجهيز الوثائق والأدلة المطلوبة لذلك، واعتبار هذا التقدم خطوة على طريق الوصول لاعتماد عالمي، والاستمرار في ترقية استكتاب كبار الأساتذة في التخصصات التربوية المختلفة.

وطموحنا أن تكون مجلة ذات معامل تأثير عالي على موقعي (أرسيف)، و(سكوبس) بإذن الله بصفتهما من المؤسسات الدولية المعنية بتصنيف المجالات العلمية.

لقد قمنا - بالفعل - بتطوير شكل المجلة وتنسيقها بدءاً من غلاف المجلة: بحيث يعبر الغلاف - بصورة أكثر تطوراً - ومروراً بمقدمة العدد، وفواصل وأغلفة الأبحاث، وانتهاءً بشكل المستلزمات ومضمونها. وامتد الاهتمام من النسخة الورقية إلى النسخة الإلكترونية.

وطموحنا أن تشهد أعداد العام الجديد أبواباً جديدة، يطل منها قراء المجلة على جهود بحثية أخرى ومتنوعة من مثل نشر تقارير عن فعاليات علمية، مثل توصيات مؤتمر علمي، دراسة عن وثيقة قومية، وما يماثل، وأن ترعى المجلة أحداثاً علمية ذات علاقة بمجالات التربية المختلفة، بحيث تخصص أعداد المجلة ملف خاص لأي حدث علمي،

بدءاً من هذا العدد؛ فإننا نتيح للباحثين فرصة نشر أدوات بحثية من مثل: القوائم، والاختبارات، والمقاييس، وبطاقات الملاحظة، والوحدات التعليمية، وأوراق عمل التلاميذ، وأدلة المعلمين، بحيث لا يقتصر النشر - خاصة الإلكترونية منه - على تقارير البحوث.



ولعل تقدمنا للمشاركة في الجمعية الدولية للمجلات العلمية الناشرة باللغة

العربية يمكن أن يساهم - خلال السنة العاشرة - في تحقيق بعض من

طموحاتنا الدائمة والمتجددة بالجودة والتميز والتكامل العلمي

والله الموفق

هيئة التحرير

البحث الثامن

فعالية برنامج قائم على قبعات التفكير الست في
تحسين اللغة التعبيرية لدى التلاميذ ذوي صعوبات
التعلم

إعداد

أ.د. تهاني محمد عثمان منيب

أستاذ التربية الخاصة

كلية التربية - جامعة عين شمس

د. رباب عادل سيد عبد القادر

مدرس التربية الخاصة

كلية التربية - جامعة العريش

الباحثة

ولاء فوزي علي النعيري

فعالية برنامج قائم على قبعات التفكير الست في تحسين اللغة التعبيرية لدى التلاميذ ذوي صعوبات التعلم

إعداد

د. رباب عادل سيد عبد القادر
مدرس التربية الخاصة
كلية التربية – جامعة العريش

أ.د. تهاني محمد عثمان منيب
أستاذ التربية الخاصة
كلية التربية – جامعة عين شمس

الباحثة/ ولاء فوزي علي النعيري
مدرس مساعد بقسم التربية الخاصة
كلية التربية - جامعة العريش

مستخلص البحث:

هدفت الدراسة إلى التحقق من مدى فعالية برنامج قائم على قبعات التفكير الست في تحسين اللغة التعبيرية لدى تلاميذ الصف الخامس الابتدائي ذوي صعوبات التعلم، والكشف عن استمراريته. ولتحقيق هدف الدراسة تم استخدام المنهج التجريبي، حيث طبقت الدراسة على عينة مكونة من (٢٠) تلميذاً وتلميذة من تلاميذ الصف الخامس الإبتدائي من ذوي صعوبات التعلم، تتراوح أعمارهم ما بين (١٠ - ١١) سنة، بمتوسط عمري (١٠ سنوات و ٥ شهور) وانحراف معياري قدره (٠.٤٤)، تم تقسيمهم إلى مجموعتين تجريبية تضم (١٠) تلاميذ، وضابطة تضم (١٠) تلاميذ، وتمثلت أدوات الدراسة في: اختبار مايكل بست للتعرف على ذوي صعوبات التعلم، اختبار المصفوفات المتتابعة الملون للذكاء ل/ جون رافن، استمارة المستوى الاجتماعي الاقتصادي إعداد/ عبدالعزيز الشخص، مقياس اللغة التعبيرية والبرنامج القائم على قبعات التفكير الست لتلاميذ الصف الخامس الإبتدائي ذوي صعوبات التعلم من إعداد الباحثة، وأسفرت نتائج الدراسة عن:

١- وجود فروق دالة إحصائية بين متوسطي رتب درجات المجموعتين التجريبية والضابطة في القياس البعدي على مقياس اللغة التعبيرية لصالح المجموعة التجريبية.

٢- وجود فروق دالة إحصائية بين متوسطي رتب درجات المجموعة التجريبية في القياسين القبلي والبعدي على مقياس اللغة التعبيرية لصالح القياس البعدي.

٣- عدم وجود فروق دالة إحصائية بين متوسطي رتب درجات المجموعة التجريبية في القياسين البعدي والتتبعي على مقياس اللغة التعبيرية.

الكلمات المفتاحية: صعوبات التعلم - قبعات التفكير الست- اللغة التعبيرية

Abstract

This study aimed at recognizing the effectiveness of a program based on Six Thinking Hats in improving the expressive language for fifth-grade primary pupils with learning disabilities, and recognizing the continuity of the program's effectiveness in following up period. To achieve that the experimental approach is used which is based the control and experimental group of (20) male and female pupils of the fifth grade of primary education of learning disabilities, aged from (10-11) years, with an average age of (10 years and 5 months) and a standard deviation of (0.44). the sample is divided into two groups, an experimental group comprising (10) pupils, and a control group comprising (10) pupils. The study tools were test for recognizing pupils with learning disabilities (Michael Best), test of colored sequence matrix of intelligence (John Raven), the scale of economical and social level (Abdel Aziz Al-Shakas), the expressive language scale for fifth-grade primary pupils with learning disabilities and the program based on the Six Thinking Hats for fifth grade primary school pupils with learning disabilities (by researcher). The study Results showed:

- 1- There is significant statistical differences among the mean of rank of control and experimental group marks in post measurements on expressive language scale for the experimental group.
- 2- There is significant statistical differences among the mean of rank of the experimental group in pre - post measurements on expressive language scale for post measurement.
- 3- There is no significant statistical differences among the mean of rank of experimental group marks of the experimental group in the post and following up measurements on expressive language scale.

Key words: Learning Disabilities, Six Thinking Hats, Expressive Language.

مقدمة:

تعد اللغة من أهم وسائل التواصل مع الآخرين، حيث أنها وسيلة الإنسان للتعبير عن أفكاره ومشاعره وإنفعالاته، فهي أساس الحضارة البشرية وعن طريقها تتوارث الأجيال الأفكار والخبرات والمعارف والعلوم المختلفة (إيمان كاشف، ٢٠١٠، ٦)، كما أنها أحد أشكال السلوك الإجتماعي الذي يتشكل ويستمر من خلال اللغة اللفظية (إيهاب الببلاوي، ٢٠١٠، ٢٤).

وهي وسيلة التلميذ في تعلم المناهج الدراسية المختلفة (Alexander, 2013). وتؤثر أيضًا في شخصيته حيث تتشكل خبرة التلميذ وشخصيته بفعل اللغة التي يتحدث بها؛ فهي التي تحدد الكيفية التي ندرك بها العالم الذي يحيط بنا (إيمان الخفاف، ٢٠١٤، ٢٢). وقد أشار كل من (Morgan, Meier, 2008)، (Romski et al, 2010) إلى أن ضعف المهارات اللغوية له آثار سلبية بعيدة الأمد في المراحل التعليمية المختلفة وفيما بعد.

ويعد التعبير اللغوي من الجوانب المهمة في تعليم اللغة، فله دور مهم في حياة الفرد، إذ يفسح المجال أمامه لإعمال الرؤية والخيال، واختيار المفردات، وانتقاء التراكيب، والأساليب، وترتيب الأفكار وحسن صياغتها. ولا نستطيع إغفال الصلة الوثيقة بين عمليتي التفكير والتعبير، فالتعبير ليس أداة من أدوات الاتصال فقط، بل أنه أداة لتسهيل عملية التفكير، فهو يتيح الفرصة أمام المتعلم لشحذ أفكاره، وتوظيف ما لديه من ثروة لغوية ليصب فيها أفكاره بصورة منسقة ومرتبطة وحسنة الصياغة (علي الحلاق، ٢٠١٠).

وهناك فئة من الأطفال لا تنمو مهارات التواصل لديهم على هذا النحو السوي، بل تواجههم بعض الاضطرابات التي تتمثل في اضطرابات التواصل وهي قد تكون اضطرابات ملحوظة في النطق أو الصوت أو الطلاقة الكلامية أو تأخر لغوي أو عدم نمو اللغة التعبيرية أو اللغة الاستقبالية الأمر الذي يجعل الطفل بحاجة إلى برامج علاجية أو تربوية خاصة (سعيد الغزالي، ٢٠١٨).

فالتلاميذ ذوي صعوبات التعلم يعانون من مشكلات في اللغة التعبيرية، ويؤكد هذا تصنيف صعوبات التعلم النمائية، حيث تمثل صعوبات اللغة الشفهية إحدى الصعوبات النمائية الثانوية يسبقها التفكير، ويعد اضطراب اللغة التعبيرية إحدى اضطرابات اللغة الشفهية، بالإضافة إلى ذلك فقد أشارت الدراسات لبعض مشكلات اللغة التعبيرية لدى ذوي صعوبات التعلم.

ويواجه التلاميذ الذين يعانون من صعوبات التعلم تحديات عديدة في المدرسة والتي تظهر عادةً على شكل صعوبات في الأداء التنفيذي والتحفيز والأداء الاجتماعي (Perry, Mazabel & Yee, 2020) لذا يحتاج تلاميذ صعوبات التعلم إلى تدريس جيد، فالكثير من الصعوبات التي تواجه هؤلاء التلاميذ تبقى وتستمر معهم وقد تزداد حداثتها نتيجة للتدريس الذي يعتبر ملائماً للغالبية العظمى من زملائهم العاديين في الفصل ولا يعتبر ملائماً بالنسبة لهم؛ حيث أن العديد من تلاميذ صعوبات التعلم لا

يستفيدون من الأنشطة والخبرات التي تقدم لهم في الفصل الدراسي بالدرجة التي يستفيد منها الآخرون من زملائهم العاديين. ونظرًا لأنهم يتعلمون بطريقة مختلفة فيحتاجون إلى نوع مختلف من التدريس يستخدم استراتيجيات تراعي خصائصهم المنفردة، لتجنب أو تعويض صعوبة التعلم لديهم (أحمد عواد، ٢٠٠٩، ٢١٥).

ونظرًا لأهمية اللغة التعبيرية، فينبغي علينا الاهتمام بها وتشخيصها وتصميم البرامج التي تعمل على تحسينها، حيث أن الضعف فيها يؤثر بشكل كبير على التفاعل الاجتماعي اليومي والتقدم الدراسي (Pishop et al, 2017). ويعد أسلوب قبعات التفكير الست لإدوارد دي بونو واحدًا من الأساليب الشائعة التي تعني بتعليم التفكير وتساعد على تنمية اللغة. فقد ذكر دي بونو في كتابه (Serious Creativity, 1992) أن التفكير له أنماط ستة نعتبر عنها بقبعات ست، وكل قبعة لها نوع يميز هذا النمط، وعندما نتحدث أو نتناقش أو نفكر فإننا نستخدم نمطًا من هذه الأنماط أي نلبس قبعة من لون معين، وعندما يغير المتحدث أو المناقش نمطه فهو يبدل قبعته، وهذه المهارة يمكن تعلمها والتدرب عليها. والقبعة المقصودة هنا ليست قبعة حقيقية، ولكنها رمز على طريقة في التفكير (إدوارد دي بونو، ٢٠١١، ١١).

وفي ضوء ما سبق من أهمية اللغة التعبيرية لدى ذوي صعوبات التعلم، ونظرًا لضعف مهاراتهم فيها، بالإضافة إلى إشارات الدراسات بضرورة استخدام أساليب تعلم مختلفة تساعد على تحسين اللغة التعبيرية، نجد أن أسلوب قبعات التفكير الست لإدوارد دي بونو أسلوبًا بسيطًا وفعالًا وعمليًا لإحداث تغيير إيجابي ونوعي في لغة التلاميذ.

وبالرغم من أهمية قبعات التفكير الست في تحسين اللغة التعبيرية، إلا أنه لم يتم استخدام هذا الأسلوب مع التلاميذ ذوي صعوبات التعلم، وانطلاقًا من أهمية قبعات التفكير الست التي تركز على الدور الإيجابي والنشط للتلميذ، وأهمية اللغة

التعبيرية التي تعد إحدى المهارات الحياتية المهمة جاءت فكرة الدراسة الحالية التحقق من فعالية برنامج قائم على قبعات التفكير الست في تحسين اللغة التعبيرية لدى التلاميذ ذوي صعوبات التعلم.
مشكلة الدراسة

تمثلت مشكلة الدراسة الحالية في ضعف اللغة التعبيرية لدى تلاميذ المرحلة الابتدائية ذوي صعوبات التعلم، كما أشارت إليه العديد من الدراسات ومنها دراسة (رضا المقدم، ٢٠٢٠، شريهان محمد، ٢٠٢٠، عادل دعيبس، ٢٠١٨، كوثر خلف الله وريم العنزي، ٢٠١٦، ناهد عبد الرحيم، ٢٠١٤، ريهام حسن، ٢٠١٣، ريم عبد العظيم، ٢٠١١، عوض هاشم، ٢٠٠٨، عبد الرؤوف محفوظ، ٢٠٠٥، يزيد عبد الوهاب، ٢٠٠٥). والتي أوصت باستخدام أساليب فعالة يمكن من خلالها تنمية اللغة التعبيرية.

وانتفتت هذه الدراسات مع ملاحظة الباحثة خلال الإشراف الميداني على المدارس المختلفة بشمال سيناء لضعف التلاميذ بشكل عام في مهارات اللغة التعبيرية الشفهية ومنها عدم منطقية الأفكار، الإطالة في الحديث، استخدام الألفاظ العامية، التحدث بصوت غير واضح، الخجل أثناء التحدث، التوتر والخوف. كما انتفتت هذه الدراسات أيضاً مع نتائج الاستبانة التي طبقتها الباحثة لأخذ آراء معلمي المرحلة الابتدائية حول ضعف اللغة التعبيرية لدى التلاميذ، وأظهرت المناقشات مع المعلمين بعض أسباب هذا الضعف، ومنها استخدامهم طرق تقليدية وإهمال مثل هذه المهارات أثناء التدريس، كما أشار بعض المعلمين إلى إهمال حصة التعبير الشفهي، نظراً لكثافة المناهج وضيق الوقت، لذا كان من الضروري دراسة مثل هذه المهارات والعمل على تحسينها لدى فئة صعوبات التعلم.

وللتصدي لهذه المشكلة طرحت الدراسة السؤال الرئيس التالي:

إلى أي مدى يمكن تحسين اللغة التعبيرية لدى تلاميذ الصف الخامس الابتدائي ذوي صعوبات التعلم من خلال برنامج قائم على قبعات التفكير الست؟

هدف الدراسة

هدفت الدراسة إلى تحسين اللغة التعبيرية لدى تلاميذ الصف الخامس الإبتدائي ذوي صعوبات التعلم من خلال برنامج قائم على قبعات التفكير الست.

أهمية الدراسة

- ١- إلقاء الضوء على أهمية اللغة التعبيرية لدى التلاميذ ذوي صعوبات التعلم.
- ٢- الاهتمام بفئة صعوبات التعلم نظرًا لأهمية هذه الفئة وتواجدها بأعداد كبيرة في مختلف المراحل التعليمية.
- ٣- إثراء المكتبة العربية ببرنامج قائم على قبعات التفكير الست تم إعداده على أساس علمي ليساعد في تحسين اللغة التعبيرية لدى التلاميذ ذوي صعوبات التعلم، والتي تعد وسيلة التواصل، فتعمل على تنمية مهارات الاتصال والعمل الجماعي لديهم؛ مما يقوي ثقتهم بأنفسهم، ويزيد من فرصة اندماجهم في المجتمع.
- ٤- تقديم أداة لقياس اللغة التعبيرية لدى تلاميذ المرحلة الإبتدائية ذوي صعوبات التعلم، يستفيد منها ولى الأمر والأخصائي ومعلم المرحلة الإبتدائية في التشخيص.

مفاهيم الدراسة الإجرائية

(Students with Learning Disabilities) التلاميذ ذوي صعوبات التعلم

و**عرف إجرائيًا في الدراسة** بأنهم مجموعة من تلاميذ الصف الخامس الإبتدائي الذين حصلوا على درجات دنيا في مقياس مايكل بست لتشخيص ذوي صعوبات التعلم، وكانت معاملات نكائهم ٩٠ فأكثر طبقًا لاختبار المصفوفات المتتابعة الملون الذي أعده جون رافن، كما أنهم لا يعانون من إعاقات (عقلية، سمعية، بصرية) أو حرمان بيئي.

اللغة التعبيرية (Expressive Language)

وعرفت إجرائياً في الدراسة بقدرة التلميذ على التعبير عن أفكاره ومشاعره بلغة شفوية سليمة، وصوت واضح، واستخدام صيغاً تعبيرية متنوعة، وتنظيم أفكاره بشكل منطقي، واستخدام النبرات المناسبة للمعنى، وتوظيف الإشارات والتعبيرات الجسدية المختلفة أثناء الحديث، وتقاس بالدرجة الكلية التي يحصل عليها تلاميذ الصف الخامس الابتدائي على مقياس اللغة التعبيرية المستخدم في هذه الدراسة.

برنامج قبعات التفكير الست (Six Thinking Hats Program)

وعرف البرنامج إجرائياً في الدراسة بأنه مجموعة من الأنشطة والخبرات التعليمية المخططة والمنظمة والمصممة في ضوء برنامج قائم على قبعات التفكير الست، تهدف إلى تحسين اللغة التعبيرية لتلاميذ الصف الخامس الابتدائي ذوي صعوبات التعلم، ويتم ذلك خلال عدد من الجلسات حددها البرنامج، بالإضافة لاعتماده على مجموعة من الفنيات مثل الحوار والمناقشة والتعزيز والنمذجة والتغذية الراجعة وغيرها، واستخدامه عددًا من الوسائل التعليمية المتنوعة مثل الصور والفيديوهات والبطاقات والقبعات الملونة.

محددات الدراسة

تمثلت محددات الدراسة فيما يلي:

١- **المحددات المكانية:** تم تطبيق الدراسة في مدرسة عباس صالح الابتدائية،

وهي إحدى مدارس المرحلة الابتدائية التابعة لمديرية التربية والتعليم بمحافظة شمال سيناء.

٢- **المحددات الزمنية:** تم إجراء الدراسة خلال شهرين من الفصل الدراسي

الأول للعام الدراسي ٢٠٢٠م / ٢٠٢١م، خلال الفترة من ١٧/١٠/٢٠٢٠م

إلى ١٩ / ١٢ / ٢٠٢٠م، بتطبيق (٢٨) جلسة، بواقع ثلاث جلسات أسبوعياً،

ومدة الجلسة الواحدة ٦٠ دقيقة.

٣- المحددات المنهجية

أ- **منهج الدراسة:** استخدمت الدراسة المنهج التجريبي بتصميم المجموعتين المتكافئتين حيث طبقت الدراسة القياسين القبلي والبعدي على المجموعتين التجريبية والضابطة للتحقق من مدى فعالية برنامج قائم على قبعات التفكير الست في تحسين اللغة التعبيرية لدى تلاميذ الصف الخامس الإبتدائي ذوي صعوبات التعلم.

ب- **المحددات البشرية:** أجريت الدراسة على مجموعة من تلاميذ الصف الخامس الإبتدائي ذوي صعوبات التعلم بإحدى مدارس العريش الإبتدائية (مدرسة عباس صالح الإبتدائية)، مكونة من (٢٠) تلميذاً وتلميذة ممن تتراوح معاملات ذكائهم ٩٠ فأكثر، وتتراوح أعمارهم الزمنية ما بين (١٠-١١ سنة) بمتوسط عمري (١٠ سنوات و ٥ شهور) وانحراف معياري قدره (٠.٤٤)، ولديهم ضعف في اللغة التعبيرية الشفهية، وتم تقسيمهم إلى مجموعتين مجموعة تجريبية مكونة من (١٠) تلاميذ، ومجموعة ضابطة مكونة من (١٠) تلاميذ، وتم التكافؤ بين المجموعتين التجريبية والضابطة من حيث (العمر الزمني، الذكاء، صعوبات التعلم، المستوى الاقتصادي والاجتماعي، اللغة التعبيرية)، كما تم استبعاد التلاميذ الذين يعانون من إعاقات أخرى.

ج- أدوات الدراسة:

تم استخدام مجموعة من الأدوات لتحقيق هدف الدراسة، وتمثلت فيما يلي:

- اختبار للتعرف على ذوي صعوبات التعلم. (مايكل بست)
- اختبار المصفوفات المتتابعة الملون للذكاء. (جون رافن)
- استمارة المستوى الاجتماعي الاقتصادي. (عبد العزيز الشخص)
- مقياس اللغة التعبيرية. (إعداد الباحثة)

- البرنامج القائم على قبعات التفكير الست لتلاميذ الصف الخامس (إعداد الباحثة)

إجراءات الدراسة

سارت الدراسة وفقاً للخطوات التالية:

- ١- استعراض الأدبيات والدراسات السابقة المتعلقة بالدراسة.
- ٢- إعداد أدوات الدراسة.
- ٣- أخذ موافقات البدء في تطبيق أدوات الدراسة، وتحديد المدرسة التي ستطبق بها أدوات الدراسة (مدرسة عباس صالح الابتدائية الدامجة) التابعة لإدارة العريش التعليمية بمحافظة شمال سيناء.
- ٤- اختيار عينة الدراسة وفقاً للخطوات التالية:
 - حصر عدد تلاميذ الصف الخامس الابتدائي بالمدرسة.
 - تطبيق مقياس مايكل بست لتحديد التلاميذ ذوي صعوبات التعلم.
 - استبعاد التلاميذ الذين لديهم إعاقات ذهنية وضعف سمع وضعف بصر (حالات الدمج).
 - تطبيق اختبار المصفوفات المتتابعة الملون للذكاء (إعداد/ جون رافن).
 - تطبيق استمارة المستوى الاقتصادي الاجتماعي (إعداد/ عبد العزيز الشخص).
 - تطبيق مقياس اللغة التعبيرية.
 - تقسيم التلاميذ إلى مجموعتين إحداهما تجريبية وأخرى ضابطة وللتحقق من تكافؤ المجموعتين تم استخدام برنامج SPSS لحساب اختبار مان ويتني لبيان دلالة الفروق بين متوسطي رتب درجات القياس القبلي للمجموعتين التجريبية والضابطة في متغيرات (العمر، والذكاء، وصعوبات التعلم، والمستوى الاجتماعي الاقتصادي، واللغة التعبيرية)، ويوضح الجدول (١) قيمة Z لدلالة

الفروق بين متوسطي رتب درجات أفراد المجموعة التجريبية والمجموعة الضابطة
في متغيرات الدراسة.

جدول (١)

قيمة "Z" لدلالة الفروق بين متوسطي رتب درجات المجموعتين التجريبية
والضابطة في متغير (العمر الزمني، الذكاء، صعوبات التعلم، المستوى الاجتماعي،
اللغة التعبيرية) في القياس القبلي

| المتغير | المجموعة | العدد | متوسط الرتب | مجموع الرتب | U | W | Z | الدلالة | | | | | | | | | | | | | | | | | | | | | | | | | | | | | | | | | | | | | | | | | | | | | | | | | | | | | | | | | | | | | | | | | | | | | | | | | | | | | | | | | | | | | | | | | | | | | | | |
|----------------------|-----------|-------|----------------|----------------|--------|--------|--------|----------|----------------------|-----------|----|-------|--------|--------|--------|--------|----------|---------|----|-------|--------|----------------------|-----------|----|-------|--------|--------|--------|--------|----------|---------|----|-------|--------|----------------------|-----------|----|-------|--------|--------|--------|--------|----------|---------|----|-------|--------|------------------|-----------|----|-------|--------|--------|--------|--------|----------|---------|----|-------|--------|------------------|-----------|----|-------|--------|--------|--------|--------|----------|---------|----|-------|--------|------------------|-----------|----|-------|--------|--------|--------|--------|----------|---------|----|-------|--------|------------------|-----------|----|-------|--------|--------|--------|--------|----------|---------|----|------|-------|-------|-----------|----|-------|
| العمر | التجريبية | ١٠ | ١١.٣٠ | ١١٣.٠٠ | ٤٢.٠٠٠ | ٩٧.٠٠٠ | ٠.٦٠٨- | غير دالة | | | | | | | | | | | | | | | | | | | | | | | | | | | | | | | | | | | | | | | | | | | | | | | | | | | | | | | | | | | | | | | | | | | | | | | | | | | | | | | | | | | | | | | | | | | | | | | |
| | الضابطة | ١٠ | ٩.٧٠ | ٩٧.٠٠ | | | | | الذكاء | التجريبية | ١٠ | ١١.٠٥ | ١١٠.٥٠ | ٤٤.٥٠٠ | ٩٩.٥٠٠ | ٠.٤١٩- | غير دالة | الضابطة | ١٠ | ٩.٩٥ | ٩٩.٥٠ | صعوبات التعلم | التجريبية | ١٠ | ١١.٩٠ | ١١٩.٠٠ | ٣٦.٠٠٠ | ٩١.٠٠٠ | ١.٠٨٦- | غير دالة | الضابطة | ١٠ | ٩.١٠ | ٩١.٠٠ | المستوى الاقتصادي | التجريبية | ١٠ | ١١.٣٥ | ١١٣.٥٠ | ٤١.٥٠٠ | ٩٦.٥٠٠ | ٠.٦٥٣- | غير دالة | الضابطة | ١٠ | ٩.٦٥ | ٩٦.٥٠ | البعد الفكري | التجريبية | ١٠ | ٩.٧٥ | ٩٧.٥٠ | ٤٢.٥٠٠ | ٩٧.٥٠٠ | ٠.٥٨٣- | غير دالة | الضابطة | ١٠ | ١١.٢٥ | ١١٢.٥٠ | البعد اللغوي | التجريبية | ١٠ | ١٠.٥٥ | ١٠٥.٥٠ | ٤٩.٥٠٠ | ١٠٤.٥٠ | ٠.٠٣٩- | غير دالة | الضابطة | ١٠ | ١٠.٤٥ | ١٠٤.٥٠ | البعد الصوتي | التجريبية | ١٠ | ٩.٠٥ | ٩٠.٥٠ | ٣٥.٥٠٠ | ٩٠.٥٠٠ | ١.١١٢- | غير دالة | الضابطة | ١٠ | ١١.٩٥ | ١١٩.٥٠ | بعد لغة الجسد | التجريبية | ١٠ | ١٢.٠٠ | ١٢٠.٠٠ | ٣٥.٠٠٠ | ٩٠.٠٠٠ | ١.١٧٠- | غير دالة | الضابطة | ١٠ | ٩.٠٠ | ٩٠.٠٠ | اللغة | التجريبية | ١٠ | ١٠.١٥ |
| الذكاء | التجريبية | ١٠ | ١١.٠٥ | ١١٠.٥٠ | ٤٤.٥٠٠ | ٩٩.٥٠٠ | ٠.٤١٩- | غير دالة | | | | | | | | | | | | | | | | | | | | | | | | | | | | | | | | | | | | | | | | | | | | | | | | | | | | | | | | | | | | | | | | | | | | | | | | | | | | | | | | | | | | | | | | | | | | | | | |
| | الضابطة | ١٠ | ٩.٩٥ | ٩٩.٥٠ | | | | | صعوبات التعلم | التجريبية | ١٠ | ١١.٩٠ | ١١٩.٠٠ | ٣٦.٠٠٠ | ٩١.٠٠٠ | ١.٠٨٦- | غير دالة | الضابطة | ١٠ | ٩.١٠ | ٩١.٠٠ | المستوى الاقتصادي | التجريبية | ١٠ | ١١.٣٥ | ١١٣.٥٠ | ٤١.٥٠٠ | ٩٦.٥٠٠ | ٠.٦٥٣- | غير دالة | الضابطة | ١٠ | ٩.٦٥ | ٩٦.٥٠ | البعد الفكري | التجريبية | ١٠ | ٩.٧٥ | ٩٧.٥٠ | ٤٢.٥٠٠ | ٩٧.٥٠٠ | ٠.٥٨٣- | غير دالة | الضابطة | ١٠ | ١١.٢٥ | ١١٢.٥٠ | البعد اللغوي | التجريبية | ١٠ | ١٠.٥٥ | ١٠٥.٥٠ | ٤٩.٥٠٠ | ١٠٤.٥٠ | ٠.٠٣٩- | غير دالة | الضابطة | ١٠ | ١٠.٤٥ | ١٠٤.٥٠ | البعد الصوتي | التجريبية | ١٠ | ٩.٠٥ | ٩٠.٥٠ | ٣٥.٥٠٠ | ٩٠.٥٠٠ | ١.١١٢- | غير دالة | الضابطة | ١٠ | ١١.٩٥ | ١١٩.٥٠ | بعد لغة الجسد | التجريبية | ١٠ | ١٢.٠٠ | ١٢٠.٠٠ | ٣٥.٠٠٠ | ٩٠.٠٠٠ | ١.١٧٠- | غير دالة | الضابطة | ١٠ | ٩.٠٠ | ٩٠.٠٠ | اللغة | التجريبية | ١٠ | ١٠.١٥ | ١٠١.٥٠ | ٤٦.٥٠٠ | ١٠١.٥٠ | ٠.٢٦٦- | غير دالة | | | | | | | | |
| صعوبات التعلم | التجريبية | ١٠ | ١١.٩٠ | ١١٩.٠٠ | ٣٦.٠٠٠ | ٩١.٠٠٠ | ١.٠٨٦- | غير دالة | | | | | | | | | | | | | | | | | | | | | | | | | | | | | | | | | | | | | | | | | | | | | | | | | | | | | | | | | | | | | | | | | | | | | | | | | | | | | | | | | | | | | | | | | | | | | | | |
| | الضابطة | ١٠ | ٩.١٠ | ٩١.٠٠ | | | | | المستوى الاقتصادي | التجريبية | ١٠ | ١١.٣٥ | ١١٣.٥٠ | ٤١.٥٠٠ | ٩٦.٥٠٠ | ٠.٦٥٣- | غير دالة | الضابطة | ١٠ | ٩.٦٥ | ٩٦.٥٠ | البعد الفكري | التجريبية | ١٠ | ٩.٧٥ | ٩٧.٥٠ | ٤٢.٥٠٠ | ٩٧.٥٠٠ | ٠.٥٨٣- | غير دالة | الضابطة | ١٠ | ١١.٢٥ | ١١٢.٥٠ | البعد اللغوي | التجريبية | ١٠ | ١٠.٥٥ | ١٠٥.٥٠ | ٤٩.٥٠٠ | ١٠٤.٥٠ | ٠.٠٣٩- | غير دالة | الضابطة | ١٠ | ١٠.٤٥ | ١٠٤.٥٠ | البعد الصوتي | التجريبية | ١٠ | ٩.٠٥ | ٩٠.٥٠ | ٣٥.٥٠٠ | ٩٠.٥٠٠ | ١.١١٢- | غير دالة | الضابطة | ١٠ | ١١.٩٥ | ١١٩.٥٠ | بعد لغة الجسد | التجريبية | ١٠ | ١٢.٠٠ | ١٢٠.٠٠ | ٣٥.٠٠٠ | ٩٠.٠٠٠ | ١.١٧٠- | غير دالة | الضابطة | ١٠ | ٩.٠٠ | ٩٠.٠٠ | اللغة | التجريبية | ١٠ | ١٠.١٥ | ١٠١.٥٠ | ٤٦.٥٠٠ | ١٠١.٥٠ | ٠.٢٦٦- | غير دالة | | | | | | | | | | | | | | | | | | | | | |
| المستوى الاقتصادي | التجريبية | ١٠ | ١١.٣٥ | ١١٣.٥٠ | ٤١.٥٠٠ | ٩٦.٥٠٠ | ٠.٦٥٣- | غير دالة | | | | | | | | | | | | | | | | | | | | | | | | | | | | | | | | | | | | | | | | | | | | | | | | | | | | | | | | | | | | | | | | | | | | | | | | | | | | | | | | | | | | | | | | | | | | | | | |
| | الضابطة | ١٠ | ٩.٦٥ | ٩٦.٥٠ | | | | | البعد الفكري | التجريبية | ١٠ | ٩.٧٥ | ٩٧.٥٠ | ٤٢.٥٠٠ | ٩٧.٥٠٠ | ٠.٥٨٣- | غير دالة | الضابطة | ١٠ | ١١.٢٥ | ١١٢.٥٠ | البعد اللغوي | التجريبية | ١٠ | ١٠.٥٥ | ١٠٥.٥٠ | ٤٩.٥٠٠ | ١٠٤.٥٠ | ٠.٠٣٩- | غير دالة | الضابطة | ١٠ | ١٠.٤٥ | ١٠٤.٥٠ | البعد الصوتي | التجريبية | ١٠ | ٩.٠٥ | ٩٠.٥٠ | ٣٥.٥٠٠ | ٩٠.٥٠٠ | ١.١١٢- | غير دالة | الضابطة | ١٠ | ١١.٩٥ | ١١٩.٥٠ | بعد لغة الجسد | التجريبية | ١٠ | ١٢.٠٠ | ١٢٠.٠٠ | ٣٥.٠٠٠ | ٩٠.٠٠٠ | ١.١٧٠- | غير دالة | الضابطة | ١٠ | ٩.٠٠ | ٩٠.٠٠ | اللغة | التجريبية | ١٠ | ١٠.١٥ | ١٠١.٥٠ | ٤٦.٥٠٠ | ١٠١.٥٠ | ٠.٢٦٦- | غير دالة | | | | | | | | | | | | | | | | | | | | | | | | | | | | | | | | | | |
| البعد الفكري | التجريبية | ١٠ | ٩.٧٥ | ٩٧.٥٠ | ٤٢.٥٠٠ | ٩٧.٥٠٠ | ٠.٥٨٣- | غير دالة | | | | | | | | | | | | | | | | | | | | | | | | | | | | | | | | | | | | | | | | | | | | | | | | | | | | | | | | | | | | | | | | | | | | | | | | | | | | | | | | | | | | | | | | | | | | | | | |
| | الضابطة | ١٠ | ١١.٢٥ | ١١٢.٥٠ | | | | | البعد اللغوي | التجريبية | ١٠ | ١٠.٥٥ | ١٠٥.٥٠ | ٤٩.٥٠٠ | ١٠٤.٥٠ | ٠.٠٣٩- | غير دالة | الضابطة | ١٠ | ١٠.٤٥ | ١٠٤.٥٠ | البعد الصوتي | التجريبية | ١٠ | ٩.٠٥ | ٩٠.٥٠ | ٣٥.٥٠٠ | ٩٠.٥٠٠ | ١.١١٢- | غير دالة | الضابطة | ١٠ | ١١.٩٥ | ١١٩.٥٠ | بعد لغة الجسد | التجريبية | ١٠ | ١٢.٠٠ | ١٢٠.٠٠ | ٣٥.٠٠٠ | ٩٠.٠٠٠ | ١.١٧٠- | غير دالة | الضابطة | ١٠ | ٩.٠٠ | ٩٠.٠٠ | اللغة | التجريبية | ١٠ | ١٠.١٥ | ١٠١.٥٠ | ٤٦.٥٠٠ | ١٠١.٥٠ | ٠.٢٦٦- | غير دالة | | | | | | | | | | | | | | | | | | | | | | | | | | | | | | | | | | | | | | | | | | | | | | | |
| البعد اللغوي | التجريبية | ١٠ | ١٠.٥٥ | ١٠٥.٥٠ | ٤٩.٥٠٠ | ١٠٤.٥٠ | ٠.٠٣٩- | غير دالة | | | | | | | | | | | | | | | | | | | | | | | | | | | | | | | | | | | | | | | | | | | | | | | | | | | | | | | | | | | | | | | | | | | | | | | | | | | | | | | | | | | | | | | | | | | | | | | |
| | الضابطة | ١٠ | ١٠.٤٥ | ١٠٤.٥٠ | | | | | البعد الصوتي | التجريبية | ١٠ | ٩.٠٥ | ٩٠.٥٠ | ٣٥.٥٠٠ | ٩٠.٥٠٠ | ١.١١٢- | غير دالة | الضابطة | ١٠ | ١١.٩٥ | ١١٩.٥٠ | بعد لغة الجسد | التجريبية | ١٠ | ١٢.٠٠ | ١٢٠.٠٠ | ٣٥.٠٠٠ | ٩٠.٠٠٠ | ١.١٧٠- | غير دالة | الضابطة | ١٠ | ٩.٠٠ | ٩٠.٠٠ | اللغة | التجريبية | ١٠ | ١٠.١٥ | ١٠١.٥٠ | ٤٦.٥٠٠ | ١٠١.٥٠ | ٠.٢٦٦- | غير دالة | | | | | | | | | | | | | | | | | | | | | | | | | | | | | | | | | | | | | | | | | | | | | | | | | | | | | | | | | | | | |
| البعد الصوتي | التجريبية | ١٠ | ٩.٠٥ | ٩٠.٥٠ | ٣٥.٥٠٠ | ٩٠.٥٠٠ | ١.١١٢- | غير دالة | | | | | | | | | | | | | | | | | | | | | | | | | | | | | | | | | | | | | | | | | | | | | | | | | | | | | | | | | | | | | | | | | | | | | | | | | | | | | | | | | | | | | | | | | | | | | | | |
| | الضابطة | ١٠ | ١١.٩٥ | ١١٩.٥٠ | | | | | بعد لغة الجسد | التجريبية | ١٠ | ١٢.٠٠ | ١٢٠.٠٠ | ٣٥.٠٠٠ | ٩٠.٠٠٠ | ١.١٧٠- | غير دالة | الضابطة | ١٠ | ٩.٠٠ | ٩٠.٠٠ | اللغة | التجريبية | ١٠ | ١٠.١٥ | ١٠١.٥٠ | ٤٦.٥٠٠ | ١٠١.٥٠ | ٠.٢٦٦- | غير دالة | | | | | | | | | | | | | | | | | | | | | | | | | | | | | | | | | | | | | | | | | | | | | | | | | | | | | | | | | | | | | | | | | | | | | | | | | |
| بعد لغة الجسد | التجريبية | ١٠ | ١٢.٠٠ | ١٢٠.٠٠ | ٣٥.٠٠٠ | ٩٠.٠٠٠ | ١.١٧٠- | غير دالة | | | | | | | | | | | | | | | | | | | | | | | | | | | | | | | | | | | | | | | | | | | | | | | | | | | | | | | | | | | | | | | | | | | | | | | | | | | | | | | | | | | | | | | | | | | | | | | |
| | الضابطة | ١٠ | ٩.٠٠ | ٩٠.٠٠ | | | | | اللغة | التجريبية | ١٠ | ١٠.١٥ | ١٠١.٥٠ | ٤٦.٥٠٠ | ١٠١.٥٠ | ٠.٢٦٦- | غير دالة | | | | | | | | | | | | | | | | | | | | | | | | | | | | | | | | | | | | | | | | | | | | | | | | | | | | | | | | | | | | | | | | | | | | | | | | | | | | | | | | | | | | | | |
| اللغة | التجريبية | ١٠ | ١٠.١٥ | ١٠١.٥٠ | ٤٦.٥٠٠ | ١٠١.٥٠ | ٠.٢٦٦- | غير دالة | | | | | | | | | | | | | | | | | | | | | | | | | | | | | | | | | | | | | | | | | | | | | | | | | | | | | | | | | | | | | | | | | | | | | | | | | | | | | | | | | | | | | | | | | | | | | | | |

| | | | | | | | |
|-----------|---------|----|--------|--------|--|--|--|
| التعبيرية | الضابطة | ١٠ | ١٠٠.٨٥ | ١٠٨.٥٠ | | | |
|-----------|---------|----|--------|--------|--|--|--|

ويتضح من الجدول السابق أن قيمة Z غير دالة إحصائياً لمتغيرات (العمر، الذكاء، صعوبات التعلم، المستوى الاجتماعي الاقتصادي، اللغة التعبيرية)، مما يدل هذا على تكافؤ تلاميذ المجموعتين التجريبية والضابطة.

٥- تطبيق جلسات البرنامج التدريبي القائم على قبعات التفكير الست على تلاميذ المجموعة التجريبية خلال شهرين متتابعين.

٦- تطبيق مقياس اللغة التعبيرية على المجموعتين التجريبية والضابطة بعداً عقب الانتهاء من تطبيق جلسات البرنامج القائم على قبعات التفكير الست؛ وذلك لمعرفة فعالية البرنامج في تحسين اللغة التعبيرية.

٧- تطبيق القياس التتبعي لمقياس اللغة التعبيرية على المجموعة التجريبية، وذلك بعد ثلاثة شهور من تطبيق القياس البعدي؛ لمعرفة استمرار فعالية البرنامج التدريبي.

٨- معالجة البيانات إحصائياً للوصول إلى نتائج الدراسة، وذلك باستخدام الأساليب الإحصائية المناسبة والتي تمثلت في: (اختبار مان ويتي، اختبار ويلكوكسون، المتوسط الحسابي).

٩- استخلاص النتائج ومناقشتها.

١٠- تقديم بعض التوصيات والبحوث في ضوء النتائج التي توصلت إليها الدراسة.

نتائج الدراسة، ومناقشتها

١- نتائج الفرض الأول

ينص الفرض الأول على: " توجد فروق دالة إحصائياً بين متوسطي رتب

درجات المجموعتين التجريبية والضابطة في القياس البعدي على مقياس اللغة التعبيرية لصالح المجموعة التجريبية "

وللتحقق من صحة هذا الفرض تم استخدام برنامج SPSS لحساب اختبار مان ويتي لدلالة الفروق بين متوسطي رتب درجات المجموعة التجريبية والمجموعة الضابطة، وجاءت النتائج التي تظهر في الجدول التالي:

جدول (٢)

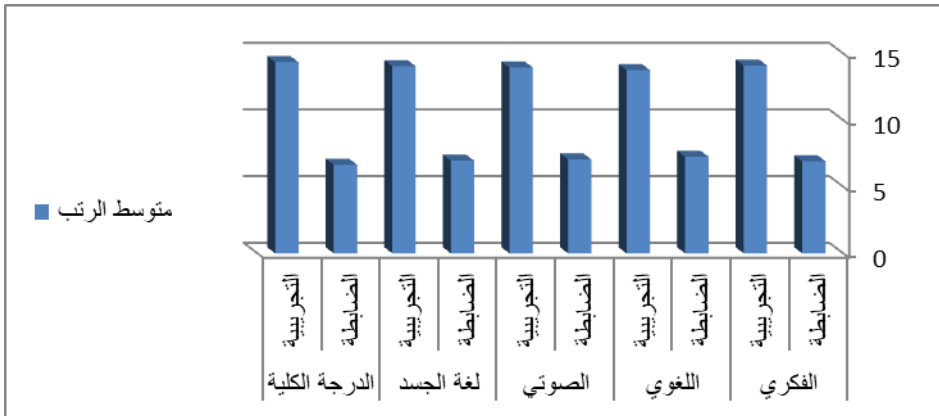
قيمة "Z" لدلالة الفروق بين متوسطي رتب درجات المجموعتين التجريبية والضابطة فى القياس البعدي على مقياس اللغة التعبيرية

| الأبعاد | المجموعة | العدد | متوسط الرتب | مجموع الرتب | U | W | Z | مستوى الدلالة | Rrb | حجم التأثير |
|---------------|-----------|-------|-------------|-------------|--------|--------|-------|---------------|------|-------------|
| الفكري | التجريبية | ١٠ | ١٤.١٠ | ١٤١.٠٠ | ١٤.٠٠٠ | ٦٩.٠٠٠ | ٢.٧٦٤ | ٠.٠١ | ٠.٧٢ | كبير |
| | الضابطة | ١٠ | ٦.٩٠ | ٦٩.٠٠ | ١٤.٠٠٠ | ٦٩.٠٠٠ | ٢.٧٦٤ | ٠.٠١ | ٠.٧٢ | كبير |
| اللغوي | التجريبية | ١٠ | ١٣.٧٥ | ١٣٧.٥٠ | ١٧.٥٠٠ | ٧٢.٥٠٠ | ٢.٥٢٥ | ٠.٠١ | ٠.٦٥ | متوسط |
| | الضابطة | ١٠ | ٧.٢٥ | ٧٢.٥٠ | ١٧.٥٠٠ | ٧٢.٥٠٠ | ٢.٥٢٥ | ٠.٠١ | ٠.٦٥ | متوسط |
| الصوتي | التجريبية | ١٠ | ١٣.٩٥ | ١٣٩.٥٠ | ١٥.٥٠٠ | ٧٠.٥٠٠ | ٢.٦٢٩ | ٠.٠١ | ٠.٦٩ | متوسط |
| | الضابطة | ١٠ | ٧.٠٥ | ٧٠.٥٠ | ١٥.٥٠٠ | ٧٠.٥٠٠ | ٢.٦٢٩ | ٠.٠١ | ٠.٦٩ | متوسط |
| لغة الجسد | التجريبية | ١٠ | ١٤.٠٥ | ١٤٠.٥٠ | ١٤.٥٠٠ | ٦٩.٥٠٠ | ٢.٧٠٠ | ٠.٠١ | ٠.٧١ | كبير |
| | الضابطة | ١٠ | ٦.٩٥ | ٦٩.٥٠ | ١٤.٥٠٠ | ٦٩.٥٠٠ | ٢.٧٠٠ | ٠.٠١ | ٠.٧١ | كبير |
| الدرجة الكلية | التجريبية | ١٠ | ١٤.٣٥ | ١٤٣.٥٠ | ١١.٥٠٠ | ٦٦.٥٠٠ | ٢.٩١٤ | ٠.٠١ | ٠.٧٧ | كبير |
| | الضابطة | ١٠ | ٦.٦٥ | ٦٦.٥٠ | ١١.٥٠٠ | ٦٦.٥٠٠ | ٢.٩١٤ | ٠.٠١ | ٠.٧٧ | كبير |

ويتضح من الجدول السابق وجود فروق دالة إحصائية عند مستوى دلالة (٠.٠١) بين متوسطات رتب درجات المجموعة التجريبية والمجموعة الضابطة على اختبار مان ويتي في التطبيق البعدي لأبعاد مقياس اللغة التعبيرية لصالح المجموعة التجريبية حيث ارتفعت متوسطات رتب درجات أبعاد اللغة التعبيرية لدى المجموعة

التجريبية في القياس البعدي مقارنة بالمجموعة الضابطة، وأيضًا وجود فرق دال إحصائيًا بين متوسطي رتب درجات المجموعة التجريبية والمجموعة الضابطة على اختبار مان ويتي في التطبيق البعدي لمقياس اللغة التعبيرية ككل، حيث أن متوسط رتب درجات المجموعة التجريبية في القياس البعدي (١٤.٣٥)، بينما كان متوسط رتب درجات المجموعة الضابطة (٦.٦٥)، وقد انعكس ذلك على قيمة (Z) المحسوبة حيث بلغت (٢.٩١٤) وهي قيمة دالة إحصائيًا عند مستوى دلالة (٠.٠١)؛ حيث ارتفعت متوسطات رتب درجات اللغة التعبيرية لدى المجموعة التجريبية في القياس البعدي مقارنة بالمجموعة الضابطة، كما يتضح أيضًا أن جميع قيم حجم التأثير تتراوح بين متوسط وكبير أي أنه يوجد حجم تأثير قوي للبرنامج القائم على قبعات التفكير الست في تحسين اللغة التعبيرية لدى تلاميذ المجموعة التجريبية.

ويوضح الشكل البياني التالي دلالة الفروق بين متوسطي رتب درجات المجموعتين الضابطة والتجريبية في القياس البعدي على مقياس اللغة التعبيرية.



شكل (١)

متوسطي رتب درجات المجموعتين التجريبية والضابطة في القياس البعدي على مقياس اللغة التعبيرية

يتضح من الشكل البياني السابق تقدم أداء المجموعة التجريبية على

المجموعة الضابطة في القياس البعدي لمقياس اللغة التعبيرية.

٢- نتائج الفرض الثاني

ينص الفرض الثاني على: "توجد فروق دالة إحصائية بين متوسطي رتب درجات المجموعة التجريبية في القياسين القبلي والبعدي على مقياس اللغة التعبيرية لصالح القياس البعدي"

وللتحقق من صحة هذا الفرض تم استخدام برنامج SPSS لحساب اختبار ويلكوكسون لبيان دلالة الفروق بين متوسطي رتب درجات المجموعات المرتبطة، وجاءت النتائج التي تظهر في الجدول التالي:

جدول (٣)

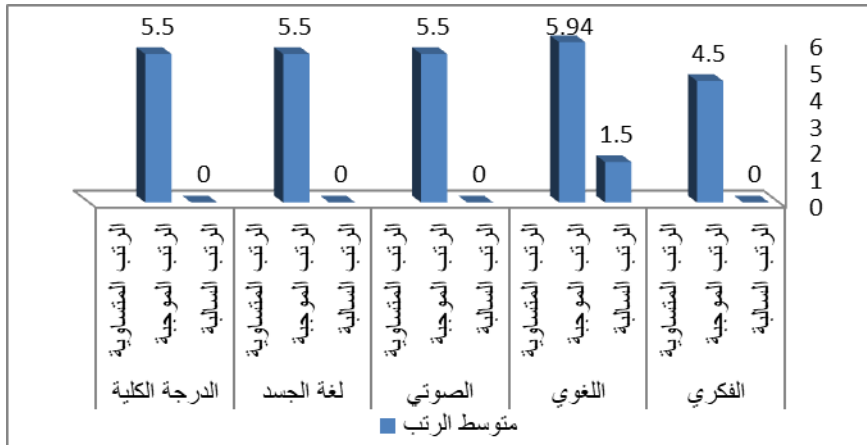
قيمة "Z" لدلالة الفروق بين متوسطي رتب درجات المجموعة التجريبية في القياسين القبلي والبعدي على مقياس اللغة التعبيرية

| الأبعاد | الرتب | العدد | متوسط الرتب | مجموع الرتب | Z | مستوى الدلالة | r_{prb} | حجم التأثير |
|---------------|-----------------|-------|-------------|-------------|-------|---------------|-----------|-------------|
| الفكري | الرتب الموجبة | ٨ | ٤.٥٠ | ٣٦.٠٠ | ٢.٥٥٢ | ٠.٠١ | ٠.٣١ | ضعيف |
| | الرتب السالبة | ٠ | ٠.٠٠ | ٠.٠٠ | | | | |
| | الرتب المتساوية | ٢ | | | | | | |
| اللغوي | الرتب الموجبة | ٩ | ٥.٩٤ | ٥٣.٥٠ | ٢.٦٦٢ | ٠.٠١ | ٠.٩٥ | كبير |
| | الرتب السالبة | ١ | ١.٥٠ | ١.٥٠ | | | | |
| | الرتب المتساوية | ٠ | | | | | | |
| الصوتي | الرتب الموجبة | ١٠ | ٥.٥٠ | ٥٥.٠٠ | ٢.٨٠٥ | ٠.٠١ | ١ | كبير |
| | الرتب السالبة | ٠ | ٠.٠٠ | ٠.٠٠ | | | | |
| | الرتب المتساوية | ٠ | | | | | | |
| لغة الجسد | الرتب الموجبة | ١٠ | ٥.٥٠ | ٥٥.٠٠ | ٢.٨١٤ | ٠.٠١ | ١ | كبير |
| | الرتب السالبة | ٠ | ٠.٠٠ | ٠.٠٠ | | | | |
| | الرتب المتساوية | ٠ | | | | | | |
| الدرجة الكلية | الرتب الموجبة | ١٠ | ٥.٥٠ | ٥٥.٠٠ | ٢.٨٠٧ | ٠.٠١ | ١ | كبير |
| | الرتب السالبة | ٠ | ٠.٠٠ | ٠.٠٠ | | | | |

| الأبعاد | الرتب | العدد | متوسط الرتب | مجموع الرتب | Z | مستوى الدلالة | rprb | حجم التأثير |
|---------|-----------------|-------|-------------|-------------|---|---------------|------|-------------|
| | الرتب المتساوية | ٠ | | | | | | |

ويتضح من الجدول السابق وجود فرق دال إحصائياً عند مستوى دلالة (٠.٠٠١) بين متوسطي رتب درجات تلاميذ المجموعة التجريبية قبل تطبيق البرنامج وبعده على أبعاد مقياس اللغة التعبيرية، وكذلك الدرجة الكلية للمقياس لصالح القياس البعدي، وبذلك يتحقق الفرض الثاني؛ حيث أن متوسط الرتب الموجبة أكبر من متوسط الرتب السالبة، ويدل ذلك على أن متوسط درجات المجموعة التجريبية في القياس البعدي على مقياس اللغة التعبيرية أكبر دلالة إحصائية من متوسط درجات القياس القبلي لنفس المجموعة التجريبية. كما يتضح أيضاً أن معظم قيم حجم التأثير كبيرة أي أنه يوجد حجم تأثير قوي للبرنامج القائم على قبعات التفكير الست في تحسين اللغة التعبيرية لدى تلاميذ المجموعة التجريبية.

ويوضح الشكل البياني التالي دلالة الفروق بين متوسطي رتب درجات العينة التجريبية في القياسين القبلي والبعدي على مقياس اللغة التعبيرية.



شكل (٢)

متوسطي رتب درجات المجموعة التجريبية في القياسين القبلي والبعدي على مقياس اللغة التعبيرية

يتضح من الشكل البياني السابق إرتفاع درجات تلاميذ المجموعة التجريبية على أبعاد مقياس اللغة التعبيرية والدرجة الكلية للمقياس في القياس بعد تطبيق البرنامج مقارنة بدرجاتهم قبل تطبيق البرنامج، مما يعني وجود تحسن بعد مشاركتهم في جلسات البرنامج، وهذا يؤكد الفرض الثاني للدراسة.

٣- نتائج الفرض الثالث

ينص الفرض الثالث على: "لا توجد فروق دالة إحصائية بين متوسطي رتب درجات المجموعة التجريبية في القياسين البعدي والتتبعي على مقياس اللغة التعبيرية"

وللتحقق من صحة هذا الفرض تم استخدام برنامج SPSS لحساب اختبار ويلكوكسون لبيان دلالة الفروق بين متوسطي رتب درجات المجموعات المرتبطة، وجاءت النتائج التي تظهر في الجدول التالي:

جدول (٤)

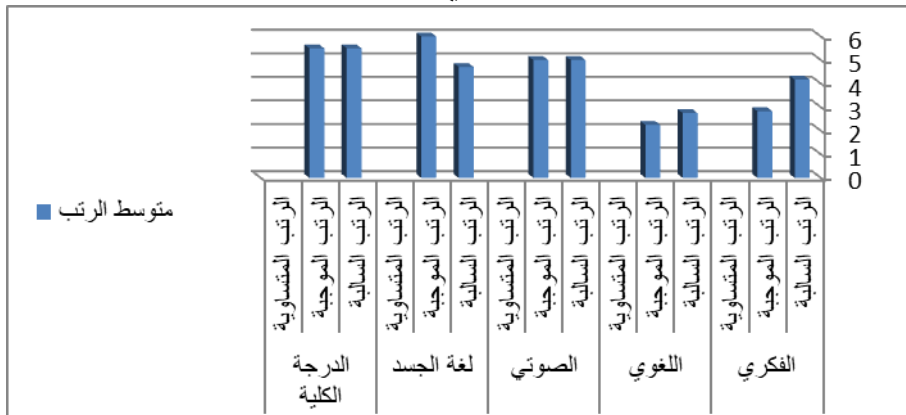
قيمة "Z" لدلالة الفروق بين متوسطي رتب درجات المجموعة التجريبية في القياسين البعدي والتتبعي على مقياس اللغة التعبيرية

| الأبعاد | الرتب | العدد | متوسط الرتب | مجموع الرتب | Z | مستوى الدلالة |
|---------|-----------------|-------|-------------|-------------|-------|---------------|
| الفكري | الرتب الموجبة | ٣ | ٢.٨٣ | ٨.٥٠ | ٠.٤٢٥ | غير دالة |
| | الرتب السالبة | ٣ | ٤.١٧ | ١٢.٥٠ | | |
| | الرتب المتساوية | ٤ | | | | |
| اللغوي | الرتب الموجبة | ٢ | ٢.٢٥ | ٤.٥٠ | ٠.١٨٤ | غير دالة |
| | الرتب السالبة | ٢ | ٢.٧٥ | ٥.٥٠ | | |
| | الرتب المتساوية | ٦ | | | | |
| الصوتي | الرتب الموجبة | ٢ | ٥.٠٠ | ١٠.٠٠ | ١.٤٩٣ | غير دالة |

| الأبعاد | الرتب | العدد | متوسط الرتب | مجموع الرتب | Z | مستوى الدلالة |
|---------------|-----------------|-------|-------------|-------------|-------|---------------|
| | الرتب السالبة | ٧ | ٥.٠٠ | ٣٥.٠٠ | | |
| | الرتب المتساوية | ١ | | | | |
| لغة الجسد | الرتب الموجبة | ٢ | ٦.٠٠ | ١٢.٠٠ | ١.٢٧١ | غير دالة |
| | الرتب السالبة | ٧ | ٤.٧١ | ٣٣.٠٠ | | |
| | الرتب المتساوية | ١ | | | | |
| الدرجة الكلية | الرتب الموجبة | ٣ | ٥.٥٠ | ١٦.٥٠ | ١.١٢٩ | غير دالة |
| | الرتب السالبة | ٧ | ٥.٥٠ | ٣٨.٥٠ | | |
| | الرتب المتساوية | ٠ | | | | |

ويتضح من الجدول السابق أنه لا توجد فروق دالة إحصائية بين متوسطي رتب درجات تلاميذ المجموعة التجريبية في القياسين البعدي والتتبعي على أبعاد مقياس اللغة التعبيرية، وكذلك على الدرجة الكلية للمقياس، ويشير هذا لاستمرار تأثير البرنامج القائم على قبعات التفكير الست في تحسين اللغة التعبيرية لدى التلاميذ ذوي صعوبات التعلم حتى فترة المتابعة، وبذلك يتحقق الفرض الثالث.

ويوضح الشكل البياني التالي دلالة الفروق بين متوسطي رتب درجات العينة التجريبية في القياسين البعدي والتتبعي على مقياس اللغة التعبيرية.



شكل (٣)

متوسطي رتب درجات المجموعة التجريبية في القياسين البعدي والتتبعي على مقياس اللغة التعبيرية

يتضح من الشكل البياني السابق تقارب درجات تلاميذ المجموعة التجريبية على أبعاد مقياس اللغة التعبيرية والدرجة الكلية للمقياس في القياس التتبعي بعد مرور ثلاثة شهور مقارنة بدرجاتهم بعد تطبيق البرنامج، مما يشير إلى استمرار تحسن درجات تلاميذ المجموعة التجريبية حتى فترة المتابعة.

وتؤكد هذه النتائج تحسن اللغة التعبيرية لدى تلاميذ المجموعة التجريبية، وتتفق هذه النتائج مع ما أشارت إليه الدراسات السابقة، ومن هذه الدراسات دراسة (رضا المقدم، ٢٠٢٠)، (شريهان محمد، ٢٠٢٠)، (عادل دعيبس، ٢٠١٨)، (كوثر خلف الله وريم العنزي، ٢٠١٦)، (ناهد عبد الرحيم، ٢٠١٤)، (ريهام حسن، ٢٠١٣)، (ريم عبد العظيم، ٢٠١١)، (عبد الرؤوف محفوظ، ٢٠٠٥)، والتي أكدت على أن التلاميذ تتحسن لغتهم التعبيرية عند ممارسة الأنشطة اللغوية التعبيرية المتنوعة وإجراء المناقشات المثمرة والحوار مع الأقران والذي يتيح الفرصة للتلاميذ لتقليد الكلام ويزيد من فرصهم للتعبير بشكل سليم.

وتعزى هذه النتائج إلى إجراءات وفتيات البرنامج القائم على قبعات

التفكير الست، والتي تمثلت فيما يلي:

- تنوع الأنشطة التدريبية والتي ساعدت على استخدام اللغة الشفهية.
- جو الحوار والمناقشة وتشجيع جميع التلاميذ على المشاركة الفعالة بشكل لفظي وغير لفظي.
- لعب الأدوار والمحاكاة.
- التعزيز المعنوي واللفظي المستمر.
- التغذية الراجعة الإيجابية والفورية.

وأيضًا إلى طبيعة الأنشطة التي ساعدت التلاميذ على التفاعل اللفظي من خلال وصف الصور والفيديوهات التي تم تناولها داخل الجلسات، والأسئلة التي ساعدت على اختيار الكلمات المناسبة من بين عدة ألفاظ أثناء طرح الأفكار ذات الصلة بالموضوع، وإعادة ترتيب الأفكار، وإجراء المقارنات والتلخيص وعرض الآراء، بالإضافة إلى استخدام الإيماءات التعبيرية المتنوعة للتعبير عن مشاعرهم وانفعالاتهم تجاه موضوع الجلسة، ولعب الدور بشكل لفظي وغير لفظي مما ساعد على تحسن اللغة التعبيرية وأيضًا اضعاف نوع من البهجة والإثارة، وتمثيل دور القبعات الذي كان من الأنشطة الممتعة التي تم ممارستها بشكل جذب التلاميذ للاستمرارية في البرنامج. وفي ضوء ما توصلت إليه الدراسة من نتائج، أوصت الدراسة بما يلي:

- ١- إعداد برامج تدريبية للمعلمين وأولياء الأمور للتعرف على البرامج والأنشطة المختلفة التي تسهم في تحسين اللغة التعبيرية لدى تلاميذ المرحلة الابتدائية.
 - ٢- إدراج أبعاد اللغة التعبيرية التي توصلت إليها الدراسة ضمن مهارات التعبير الشفهي الخاصة بتلاميذ الصف الخامس الابتدائي، والعمل على تنميتها أثناء حصص التعبير.
 - ٣- عقد دورات تدريبية للمعلمين في مختلف التخصصات للتعرف على برنامج قبعات التفكير الست، وكيفية تطبيقه أثناء التدريس.
 - ٤- تدريب الطلاب المعلمين بكليات التربية على استخدام برنامج قبعات التفكير الست لتنمية المهارات المختلفة.
- واقترحت الباحثة إجراء الدراسات التالية:
- ١- فعالية برنامج قائم على قبعات التفكير الست في تحسين مهارات الحياة لدى التلاميذ ذوي صعوبات التعلم.
 - ٢- فعالية برنامج قائم على قبعات التفكير الست في تنمية الكتابة الإبداعية لدى تلاميذ المرحلة الابتدائية ذوي صعوبات التعلم.

٣- فعالية برنامج قائم على قبعات التفكير الست في تنمية التفكير الناقد لدى

الموهوبين ذوي صعوبات التعلم.

مراجع الدراسة

- أحمد أحمد عواد (٢٠٠٩). **صعوبات التعلم**. عمان: مؤسسة الوراق.
- إدوارد دي بونو (٢٠١١). **تحسين التفكير بطريقة القبعات الست (ط٢)**. (ترجمة: عبد اللطيف الخياط)، عمان: دار الإعلام.
- إيمان عباس الخفاف (٢٠١٤). **التنمية اللغوية للأسرة والمعلم والباحث الجامعي**. عمان: مكتبة المجتمع العربي.
- إيمان فؤاد كاشف (٢٠١٠). **مشكلات الكلام واللجاجة: دليل الوالدين والمعلمين**. القاهرة: دار الكتاب الحديث.
- إيهاب عبد العزيز الببلاوي (٢٠١٠). **اضطراب التواصل (ط٤)**. الرياض: دار الزهراء.
- رضا عبد الفتاح المقدم (٢٠٢٠). برنامج قائم على بعض الوظائف التنفيذية لتحسين مستوى اللغة التعبيرية للأطفال ذوي صعوبات التعلم. **رسالة دكتوراه**، كلية الطفولة المبكرة، جامعة القاهرة.
- ريم أحمد عبد العظيم (٢٠١١). أنشطة مقترحة قائمة على نظرية الذكاءات المتعددة لعلاج صعوبات التواصل الشفوي لدى التلاميذ ذوي صعوبات التعلم بالمرحلة الابتدائية. مجلة كلية التربية، جامعة الأزهر، ع ١٤٦.
- ريهام محمد حسن (٢٠١٣). فعالية برنامج للتعليم العلاجي باستخدام الألعاب اللغوية في تنمية مهارات اللغة الشفهية للتلاميذ ذوي صعوبات التعلم بالمرحلة الابتدائية. **رسالة ماجستير**، كلية التربية، جامعة الزقازيق.
- سعيد كمال الغزالي (٢٠١٨). **اضطرابات النطق والكلام (ط٣)**. عمان: دار المسيرة.

شريهان سيد محمد (٢٠٢٠). برنامج إثرائي قائم على مواقف تفاوضية من القرآن والسنة لتنمية مهارتي التحدث والتفاوض في اللغة العربية لدى تلاميذ المرحلة الابتدائية. *رسالة ماجستير*، كلية التربية، جامعة حلوان.

عادل أحمد دعيبس (٢٠١٨). برنامج قائم على المشاركة الوالدية لتنمية اللغة التعبيرية لدى أطفال الروضة ذوي صعوبات التعلم. *رسالة ماجستير*، كلية التربية للطفولة المبكرة، جامعة القاهرة.

عبد الرؤوف إسماعيل محفوظ (٢٠٠٥). أثر استخدام برنامج لغوي تدريبي في تنمية المهارات اللغوية التعبيرية لدى عينة من ذوي الاضطرابات اللغوية التعبيرية. *رسالة دكتوراه*، كلية الدراسات التربوية العليا، جامعة عمان العربية.

علي سامي الحلاق (٢٠١٠). *اللغة والتفكير الناقد (ط٢)*. عمان: دار المسيرة للنشر والتوزيع.

عوض عبد العظيم هاشم (٢٠٠٨). فعالية برنامج للتدريس العلاجي في الحد من صعوبات تعلم اللغة الشفهية لتلاميذ المرحلة الابتدائية. رسالة دكتوراه، كلية التربية، جامعة الزقازيق.

كوثر جمال الدين خلف الله وريم صافق العنزي (٢٠١٦). فاعلية استخدام الحاسوب في تحسين مستوى اللغة التعبيرية الشفهية لدى الطالبات ذوات صعوبات التعلم بالمرحلة الابتدائية الحدود الشمالية (عرعر). *مؤسسة التربية الخاصة وإعادة التأهيل*، المجلد ٣٧ (١-١٦).

ناهد صلاح عبد الرحيم (٢٠١٤). فاعلية استراتيجية الدراما في تنمية مهارات التعبير الشفهي لدى التلاميذ ذوي صعوبات التعلم بالمرحلة الابتدائية. *رسالة ماجستير*، كلية التربية، جامعة بني سويف.

يزيد سعيد عبد الوهاب (٢٠٠٥). دراسة تشخيصية لبعض صعوبات التعلم النمائية لعينة من تلاميذ المرحلة الابتدائية بالمملكة العربية السعودية. رسالة ماجستير، كلية التربية، جامعة الأزهر.


Alexander, R. J. (2013). Improving oracy and classroom talk: Achievements and challenges. *Primary First*, 10, 22–29.

Bishop, DVM, Snowling, MJ, Thompson, PA, Greenhalgh, T, (2017). A multinational and multidisciplinary Delphi consensus study of problems with language development: Terminology. *Journal of Child Psychology and Psychiatry* 58, 1068–80.

Morgan, PL, Meier, CR. (2008). Dialogic reading's potential to improve children's emergent literacy skills and behavior. *Preventing School Failure: Alternative Education for Children and Youth* 52, 11–16.

Perry, N. E, Mazabel, S & Yee, N. (2020). Using self-regulated learning to support students with learning disabilities in classrooms. In *Handbook of educational psychology and students with special needs* (pp. 292-314). Routledge.

Romski, M, Sevcik, R, Adamson, L . (2010). Randomized comparison of augmented and nonaugmented language interventions for toddlers with developmental delays and their parents. *Journal of Speech, Language, and Hearing Research* 53, 350–64.



فعالية برنامج قائم على قبعات التفكير الست في تحسين اللغة التعبيرية لدى التلاميذ ذوي صعوبات التعلم
أ.د. تهاني محمد عثمان منيب د. رباب عادل سيد عبد القادر أ. ولاء فوزي علي التعيري